



BOLETÍN HIDROMETEOROLÓGICO DE LA MOJANA

San Marcos, Sucre 09 de octubre de 2023

Hora de la actualización: 12:00 HLC

BOLETÍN No: 913

CONTENIDO

1. CONDICIONES METEOROLÓGICAS

1.1 CONDICIONES METEOROLÓGICAS PRECEDENTES

1.2 CONDICIONES METEOROLÓGICAS ACTUALES

1.3 PRONÓSTICO METEOROLÓGICO DIARIO

2. CONDICIONES HIDROLÓGICAS

2.1 CONDICIONES HIDROLÓGICAS ANTECEDENTES

2.2 CONDICIONES HIDROLÓGICAS ACTUALES

2.2.1 SUBZONA HIDROGRÁFICA DEL RÍO SAN JORGE - CUENCA ALTA

2.2.2 SUBZONA HIDROGRÁFICA DEL RÍO SAN JORGE - CUENCA BAJA

2.2.3 DIRECTOS AL BAJO CAUCA - CIÉNAGA LA RAYA ENTRE EL RÍO NECHÍ Y EL BRAZO DE LOBA

2.2.4 SUBZONA HIDROGRÁFICA DEL RÍO NECHÍ - CUENCA BAJA

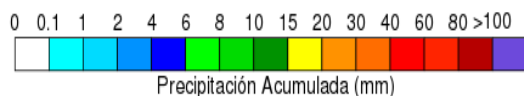
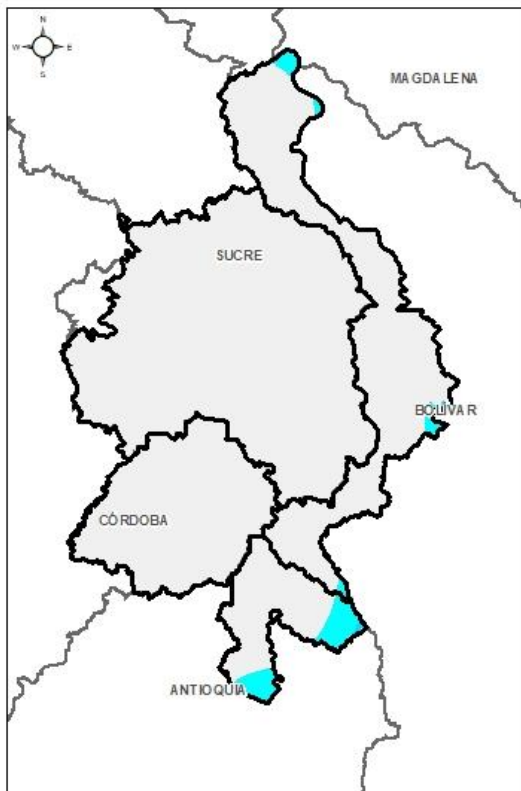
2.2.5 DIRECTOS AL CAUCA ENTRE PTO. VALDIVIA Y RÍO NECHÍ

2.2.6 DIRECTOS AL BAJO MAGDALENA ENTRE EL BANCO Y EL PLATO

El Centro Regional de Pronóstico y Alertas Tempranas de la Mojana - CRPA La Mojana, busca fortalecer el sistema de alertas tempranas a través de un continuo monitoreo de las condiciones hidrometeorológicas, la generación de pronósticos meteorológicos y la difusión de alertas para la comunidad y los diferentes sectores productivos de la región.

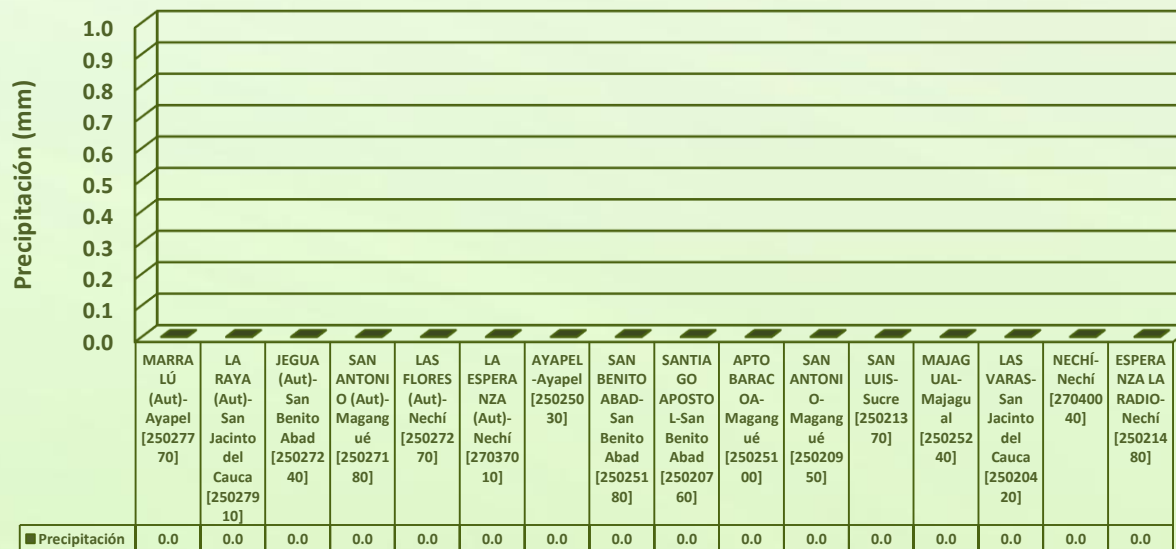
Esta iniciativa hace parte de los proyectos "Reducción del riesgo y la vulnerabilidad frente al cambio climático en la región de La Depresión Momposina", financiado por el *Adaptation Fund* y "*Mojana, clima y vida*", financiado por el Fondo Verde del Clima, implementados por el Ministerio de Ambiente, el Fondo de Adaptación y el PNUD, en alianza con CORPOMOJANA e IDEAM.

1.1 CONDICIONES METEOROLÓGICAS ANTECEDENTES



Precipitación acumulada
06/10/2023 (07:00) – 07/10/2023 (07:00).
Fuente: IDEAM

Lluvia Registrada el 06 Octubre de 2023

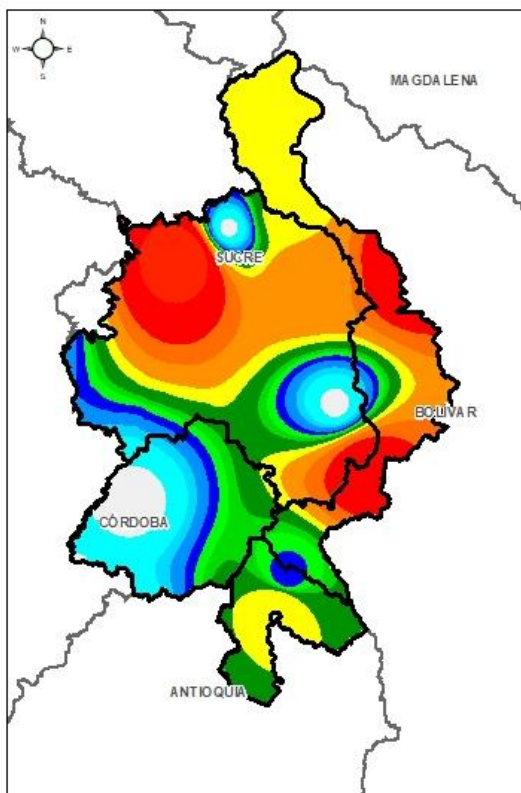


RESUMEN DE CONDICIONES DEL DÍA 06 DE OCTUBRE

Precipitación: sin lluvias en el territorio mojanero, solo unas de baja intensidad hacia el sur de La Mojana.

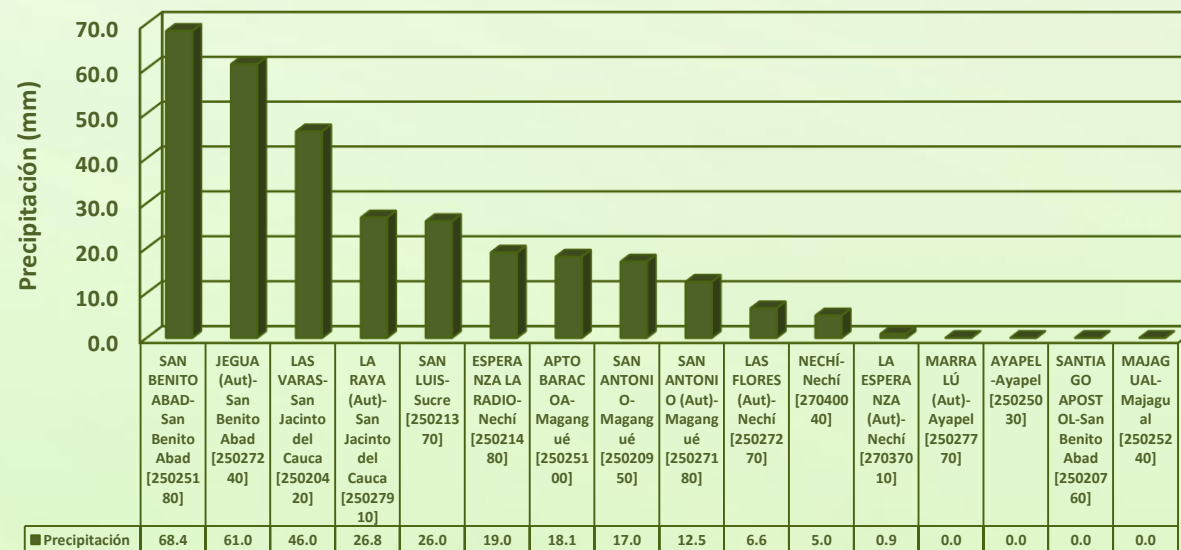
Temperatura: se registró una temperatura máxima de 34,7°C el día 06 de octubre en el municipio de Magangué y una mínima de 25,1°C en la madrugada del 07 de octubre.

1.1 CONDICIONES METEOROLÓGICAS ANTECEDENTES



Precipitación acumulada
07/10/2023 (07:00) – 08/10/2023 (07:00).
Fuente: IDEAM

Lluvia Registrada el 07 Octubre de 2023

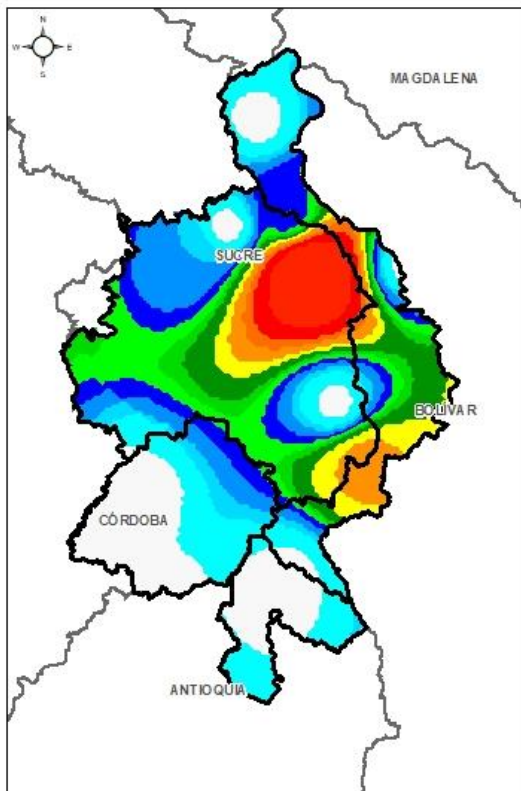


RESUMEN DE CONDICIONES DEL DÍA 07 DE OCTUBRE

Precipitación: ocurrieron lluvias en todo el territorio mojanero principalmente entre la noche del sábado y la madrugada del domingo que se extendieron a primeras horas de la mañana.

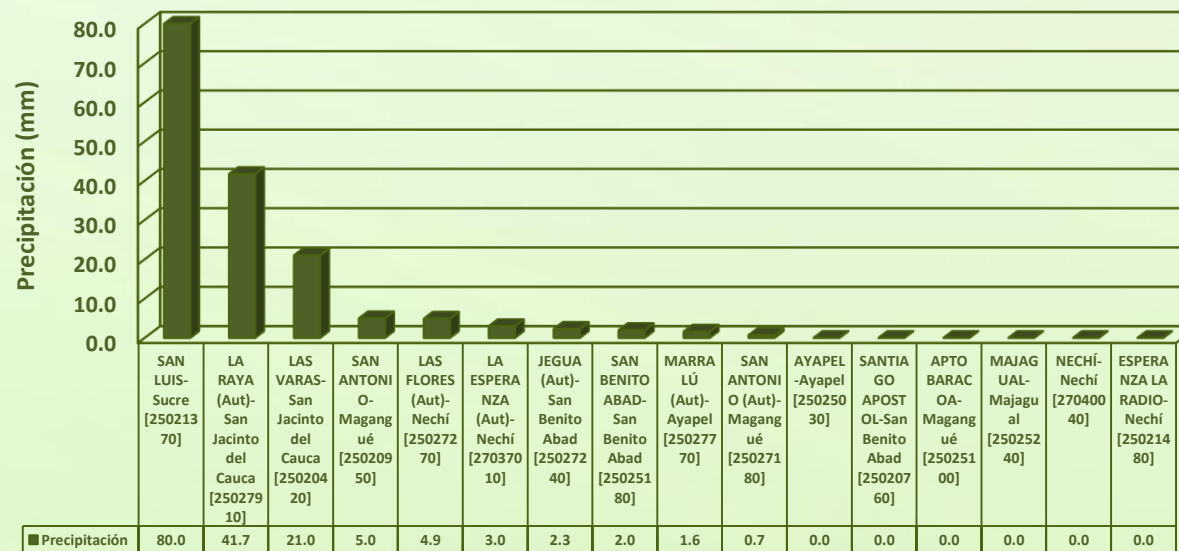
Temperatura: se registró una temperatura máxima de 35,7°C el día 07 de octubre en el municipio de Ayapel y una mínima de 23,7°C en la madrugada del 08 de octubre en el municipio de Magangué.

1.1 CONDICIONES METEOROLÓGICAS ANTECEDENTES



Precipitación acumulada
08/10/2023 (07:00) – 09/10/2023 (07:00).
Fuente: IDEAM

Lluvia Registrada el 08 Octubre de 2023



RESUMEN DE CONDICIONES DEL DÍA 08 DE OCTUBRE

Precipitación: luvias a primeras horas de la mañana, del resto permaneció la presencia de mucha nubosidad en la región con luvias débiles dispersas.

Temperatura: se registró una temperatura máxima de 31,6°C el día 08 de octubre en el municipio de Ayapel y una mínima de 25,4°C en la madrugada del 09 de octubre en el municipio de Magangué.

1.2 CONDICIONES METEOROLÓGICAS ACTUALES

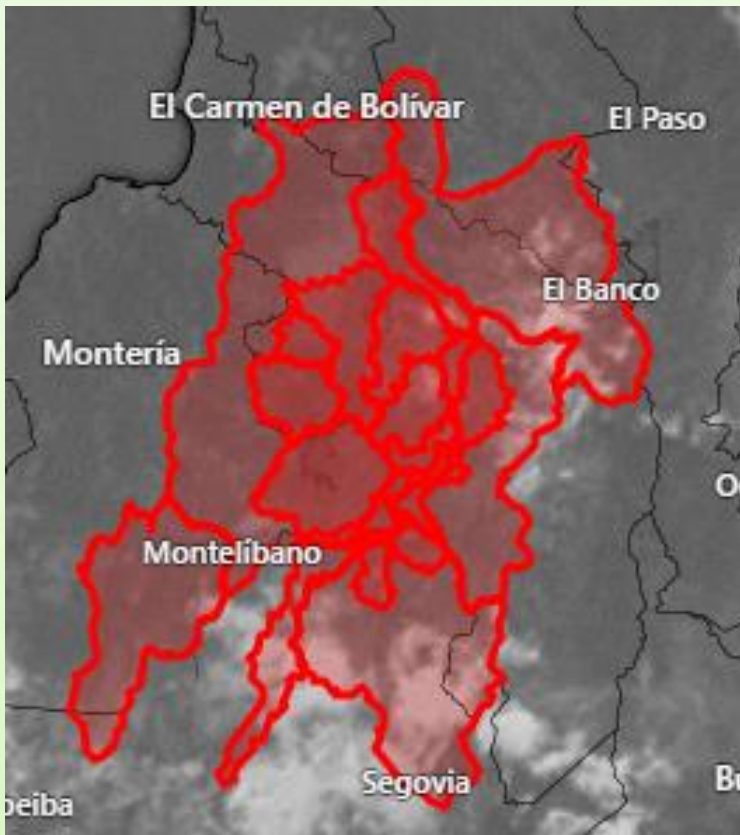


Imagen de satélite IR 10:30 HLC
Fuente: WINDY - GOES

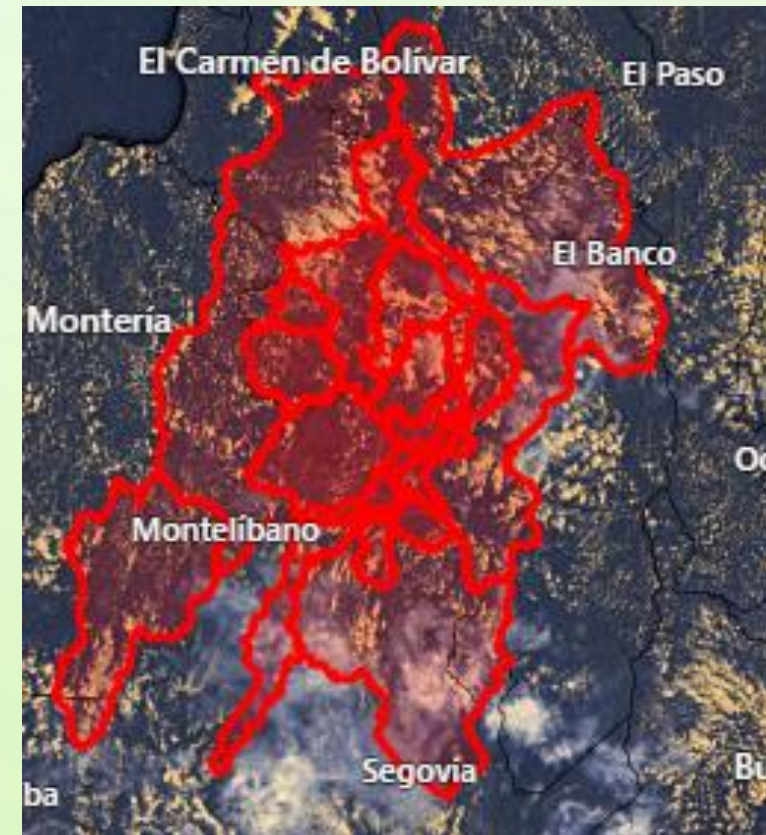
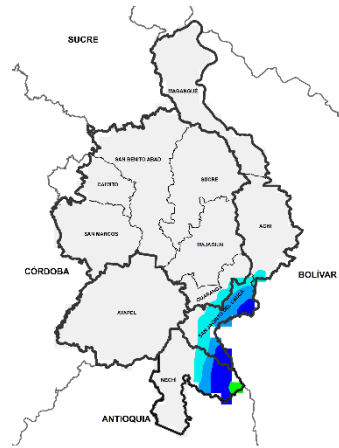


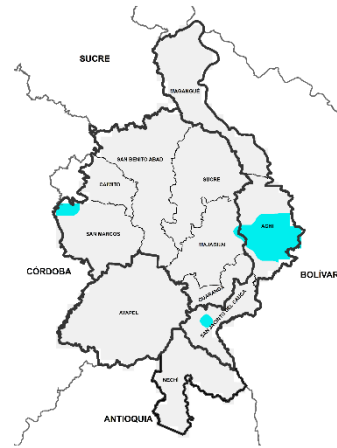
Imagen de satélite VIS 10:30 HLC
Fuente: WINDY - GOES

En las últimas horas se ha observado cielo parcialmente nublado, sin lluvias.

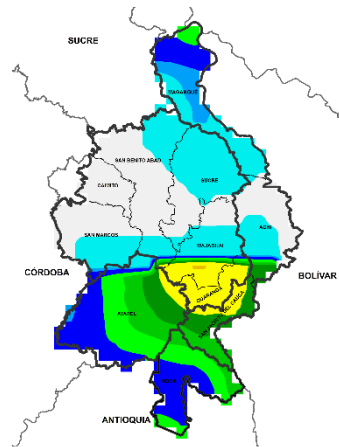
1.3 PRONÓSTICO METEOROLÓGICO



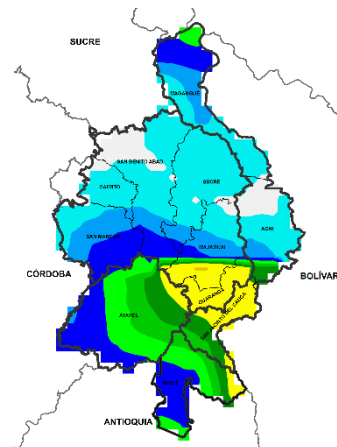
TARDE DEL 09 DE OCTUBRE



NOCHE DEL 09 DE OCTUBRE



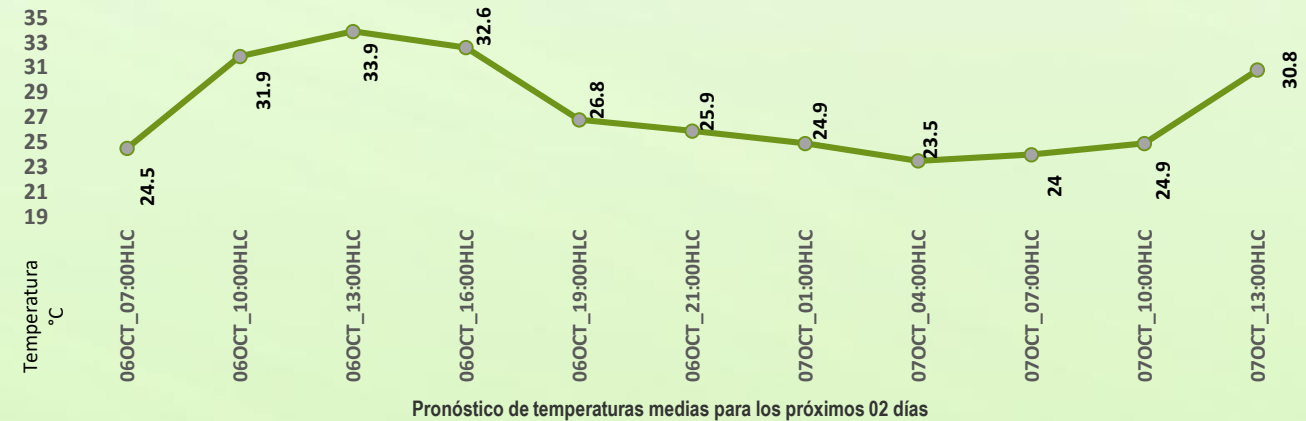
MADRUGADA DEL 10 DE OCTUBRE



ACUMULADO DEL 09 AL 10 DE OCTUBRE



Día	Jornada	Temperatura Máxima	Nubosidad	Tipo de Precipitación	Probabilidad de Lluvia(%)
09 DE OCTUBRE DE 2023	Tarde	35°C	Parcialmente nublado	Parcialmente nublado	40%
	Noche	25°C	Nublado	Lluvias	70%

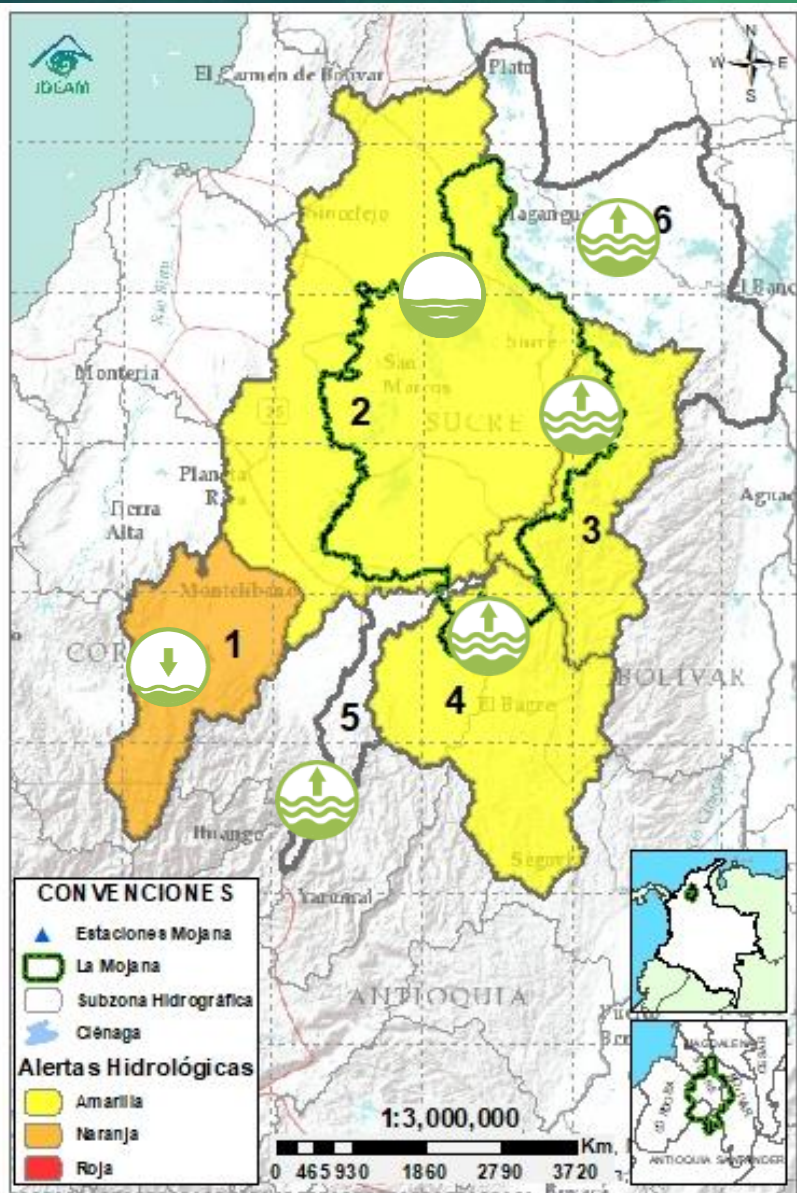


PRONÓSTICO PARA EL LUNES 09 DE OCTUBRE

Precipitación: para la tarde se tendrá presencia de nubosidad, sin lluvias, luego, en horas de la noche y madrugada se prevé se mantenga la condición seca, sin embargo, no se descartan unas lluvias principalmente en el oriente mojanero, en sectores de los municipios de Magangué, Achí, San Jacinto del Cauca, Sucre (Sucre) y Nechí.

Temperatura: las temperaturas máximas oscilarán entre los 33°C y 35°C y las mínimas entre los 23°C y 25°C. Las sensaciones térmicas máximas estimadas oscilarán entre los 34°C y 38°C.

2.1 CONDICIONES HIDROLÓGICAS ANTECEDENTES



Condiciones hidrológicas antecedentes para el 08/10/2023

CONVENCIONES DE TERMINOS HIDROLÓGICOS

	Lluvias	Lluvias antecedentes intensas o continuas y/o pronóstico de las mismas, las cuales pueden generar crecientes súbitas en los ríos principales y sus afluentes.
	Descenso	Condición de disminución de niveles.
	Ascenso	Condición de aumento de niveles.
	Creciente súbita	Fenómeno natural que se presenta en los ríos de montaña como consecuencia de la ocurrencia de lluvias intensas o torrenciales en zonas de alta pendiente del cauce principal y sus afluentes.
	Tránsito de creciete	Es el desplazamiento de una onda de creciete de aguas arriba hacia aguas abajo de la corriente.
	Creciente por desembalse	Proceso de tránsito del flujo de agua por descarga controlada desde un embalse.
	Inundación	Aumento en los niveles y/o caudales de los cuerpos de agua que superan la capacidad máxima de transporte o modificación de la sección transversal que la reduce, ocasionando el desbordamiento e inundación de sus zonas aledañas.
	Niveles estables	No se presentan fluctuaciones considerables de nivel del cuerpo de agua.



Alerta ROJA

PARA TOMAR ACCIÓN Advierte a los sistemas de prevención y atención de desastres sobre la amenaza que puede ocasionar un fenómeno con efectos adversos sobre la población, el cual requiere la atención inmediata por parte de la población y de los cuerpos de atención y socorro. Se emite una alerta sólo cuando la identificación de un evento extraordinario indique la probabilidad de amenaza inminente y cuando la gravedad del fenómeno implique la movilización de personas y equipos, interrumpiendo el normal desarrollo de sus actividades cotidianas.



Alerta NARANJA

PARA PREPARARSE Indica la presencia de un fenómeno. No implica amenaza inmediata y como tanto es catalogado como un mensaje para informarse y prepararse. El aviso implica vigilancia continua ya que las condiciones son propicias para el desarrollo de un fenómeno, sin que se requiera permanecer alerta.



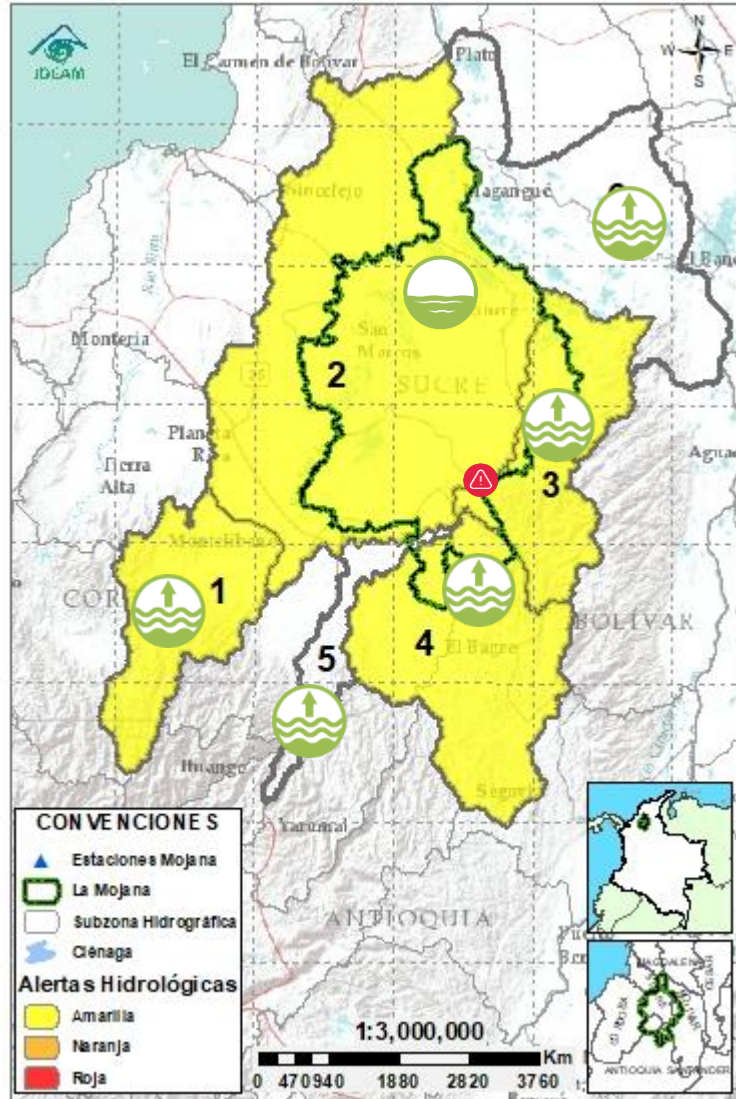
Alerta AMARILLA

PARA INFORMARSE Es un mensaje oficial por el cual se difunde información. Por lo regular se refiere a eventos observados, registrados o reportados y puede contener algunos elementos de pronóstico a manera de orientación. Por sus características pretéritas y futuras difiere del aviso y de la alerta, y por lo general no está encaminado a alertar sino a informar.

SIN ALERTA La información que se suministra se encuentra fuera de los umbrales de alerta.

2.2 CONDICIONES HIDROLÓGICAS ACTUALES

Descripción condiciones hidrológicas: se tiene en alerta amarilla toda la cuenca del río San Jorge debido a que no se descartan ascensos en la parte alta y las afectaciones que persisten por el ingreso del río Cauca a través del rompedero Caregato, así mismo se encuentra en alerta amarilla la cuenca baja del río Cauca entre Nechí y Pinillos por la probabilidad de incrementos de nivel en el río Caribona; además del Bajo Nechí donde se han presentado ligeras crecientes en la quebrada La Villa en el Bagre y no se descartan nuevos ascensos en este aportante y la quebrada La Oca en Zaragoza los próximos días.



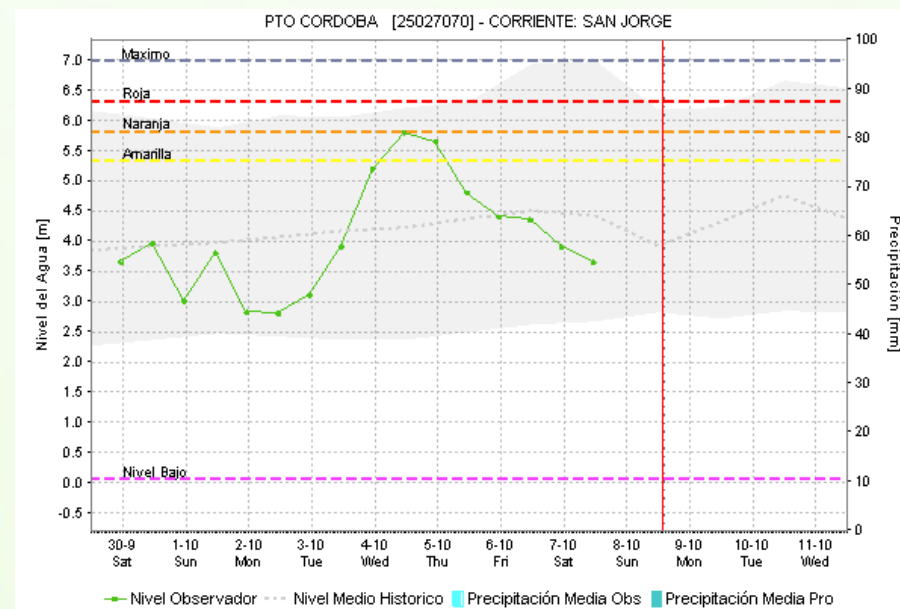
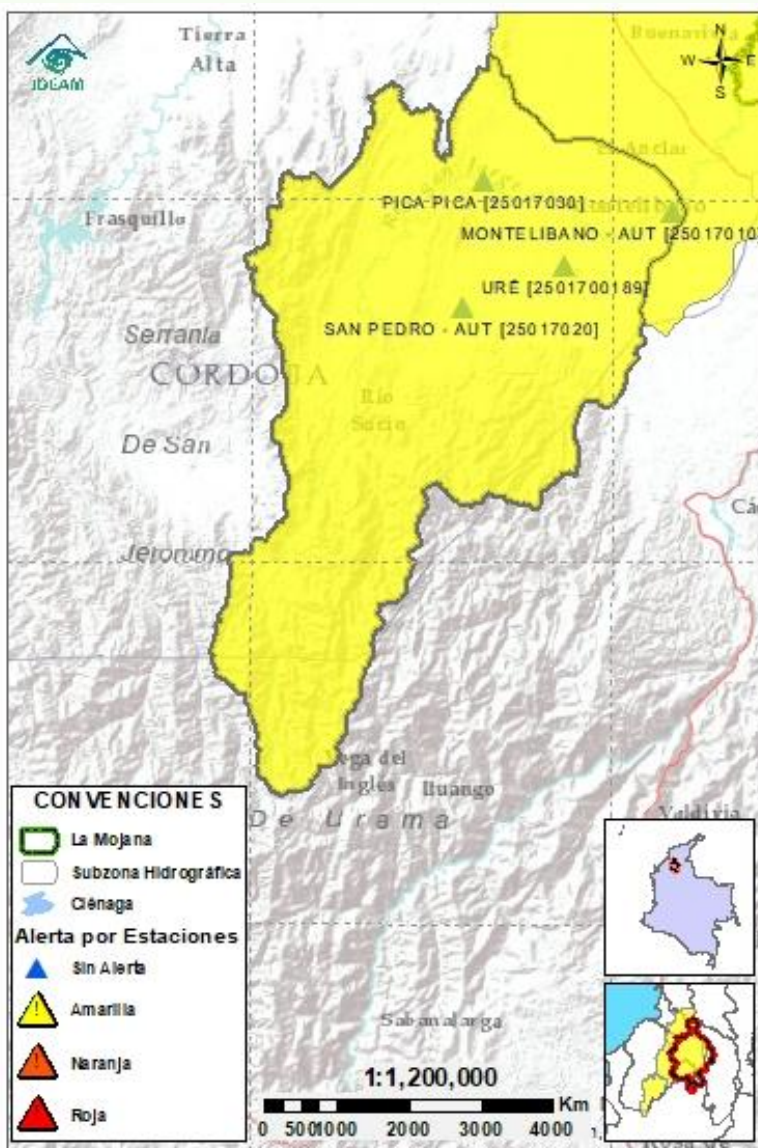
Alerta	Zona Hidrográfica	Subzona o Cuenca Hidrográfica	Condición predominante	Descripción de la alerta hidrológica
▲	1 Bajo Magdalena-Cauca - San Jorge	Alto San Jorge	Niveles en ascenso	Niveles en ascenso en el río San Jorge a la altura de La Apartada, se prevé descenso de niveles en el transcurso del día.
▲	2 Bajo Magdalena-Cauca - San Jorge	Bajo San Jorge	Niveles estables	Niveles altos con tendencia estable y persistencia de afectaciones debido al ingreso del Cauca por el rompedero Caregato.
▲	3 Bajo Magdalena-Cauca - San Jorge	Directos al Bajo Cauca-ciénaga La Raya entre el río Nechí y Brazo de Loba	Niveles en ascenso	Ascensos de nivel en el río Caribona entre los municipios de San Jacinto del Cauca y Montecristo, condición que podría mantenerse los próximos días.
▲	4 Nechí	Bajo Nechí y Directos al Bajo Nechí	Niveles en ascenso	Ascensos en el río Nechí a la altura del río Nechí, no se descartan ascensos en sus aportantes, quebrada La Oca en Zaragoza y quebrada La Villa en El Bagre.
Sin alerta	5 Cauca	Directos al Cauca entre Puerto Valdivia y río Nechí	Niveles en ascenso	Predominio de ascenso de niveles en el río Cauca, condición que se prevé se mantendrá en el transcurso del día.
Sin alerta	6 Bajo Magdalena	Directos Bajo Magdalena entre El Banco y Plato	Niveles en ascenso	Ascenso de niveles en el Bajo Magdalena, entre El Banco y El Plato, se prevé condición similar en los brazos de Mompós y el Brazo de Loba.

Nota 1: Las alertas hidrológicas pueden ser corregidas y/o actualizadas en el futuro. No representa una certificación oficial del IDEAM.

Nota 2: Es probable que los eventos hidrológicos reportados en las alertas emitidas no se estén presentando sobre los ríos principales sino sobre sus afluentes.

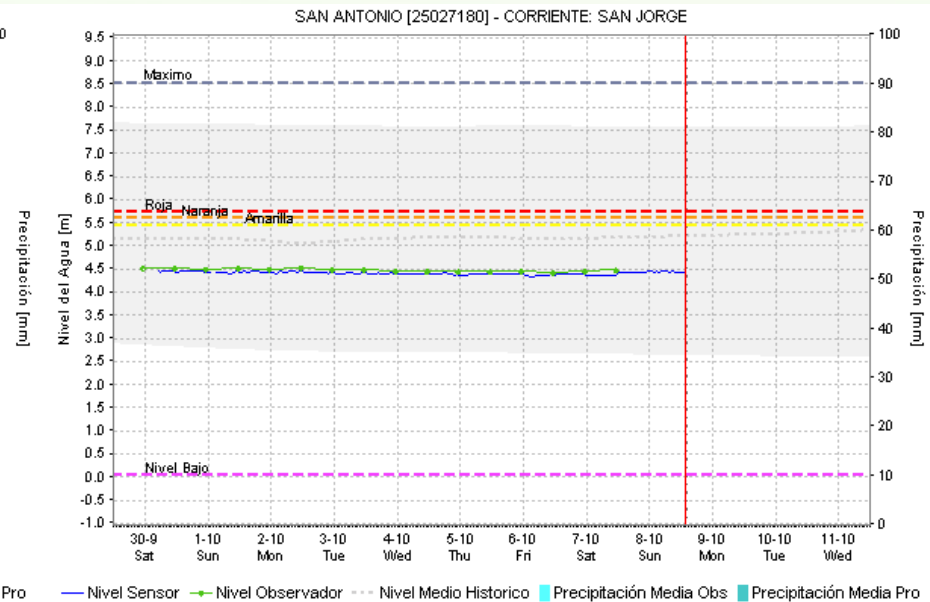
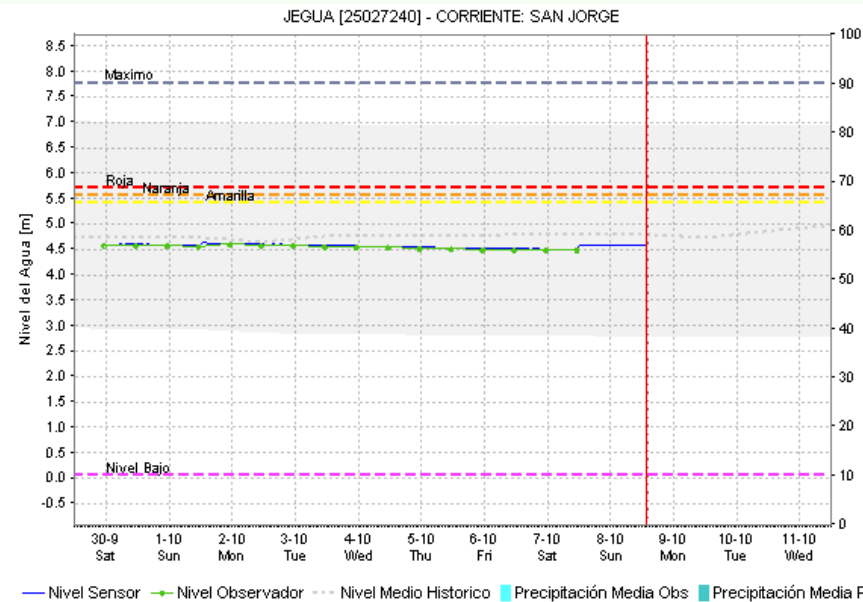
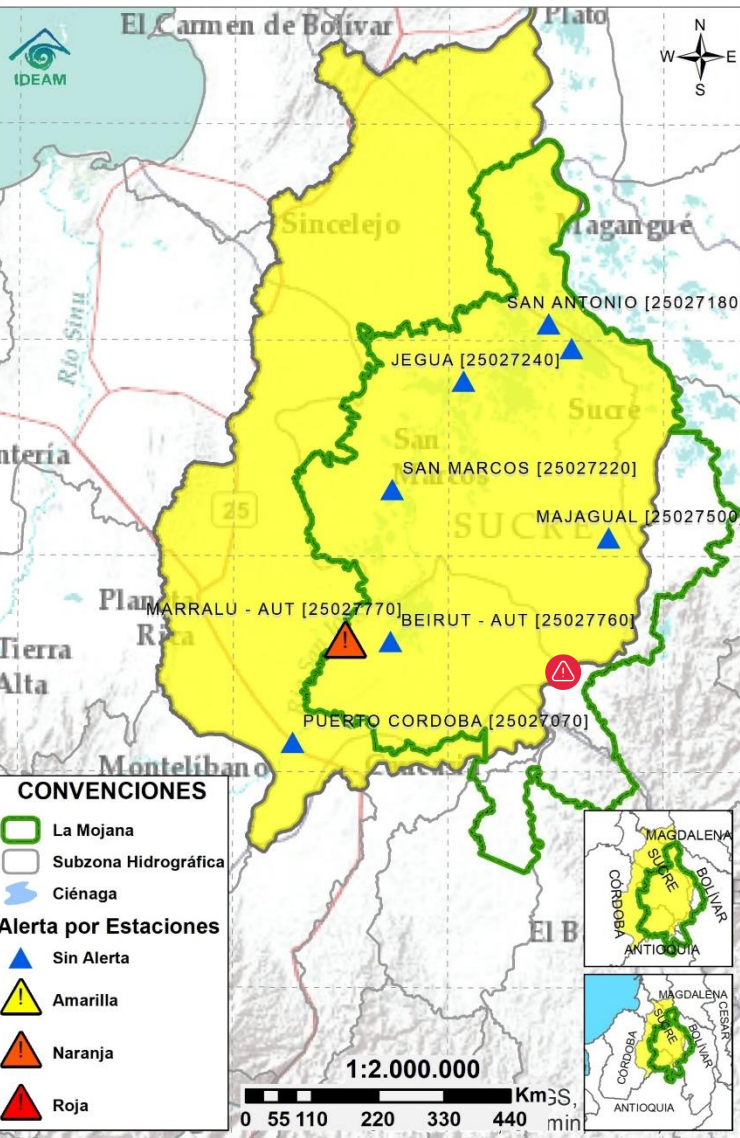
Nota 3: El IDEAM recomienda a la población ribereña estar muy atenta al comportamiento de los niveles de los ríos y atender las recomendaciones que la Unidad Nacional de Gestión del Riesgo de Desastres (UNGRD) emita para la implementación de medidas de contingencia ante posibles afectaciones por desbordamientos e inundaciones.


2.2.1 SUBZONA HIDROGRÁFICA DEL RÍO SAN JORGE CUENCA ALTA



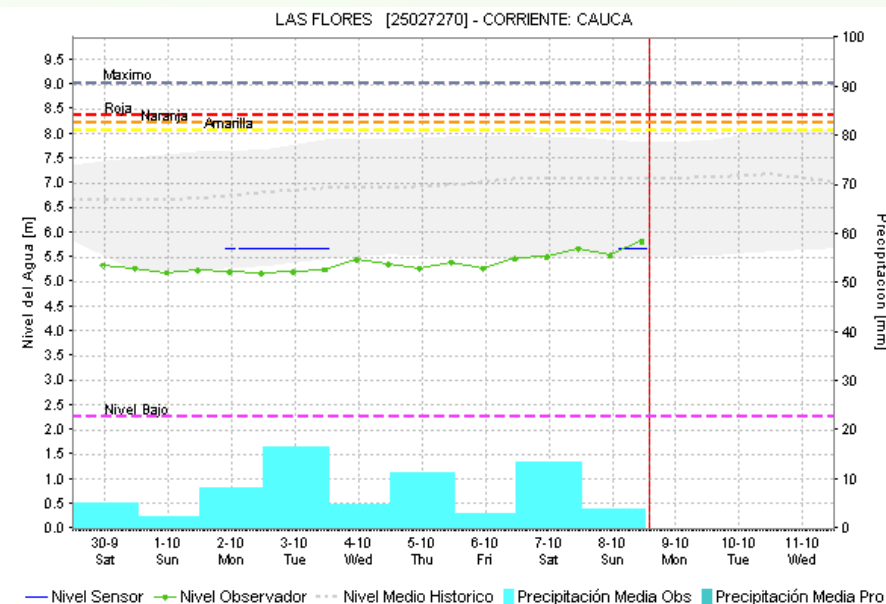
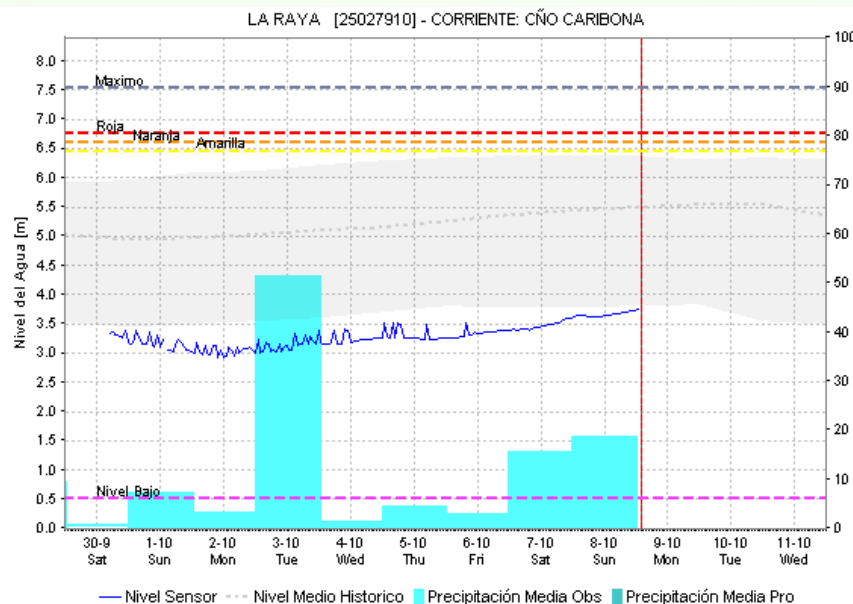
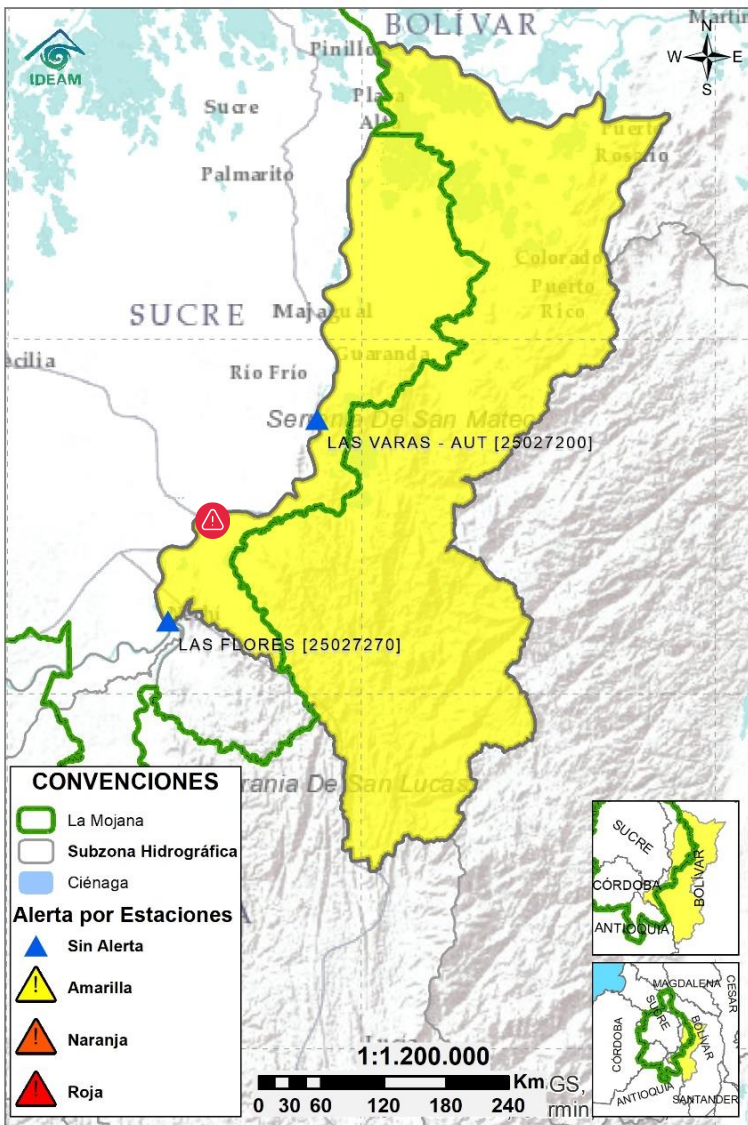
Subzona hidrográfica	Alerta	Descripción
Cuenca alta del río San Jorge		Niveles en ascenso en el río San Jorge a la altura de La Apartada, se prevé descenso de niveles en el transcurso del día.



2.2.2 SUBZONA HIDROGRÁFICA DEL RÍO SAN JORGE CUENCA BAJA



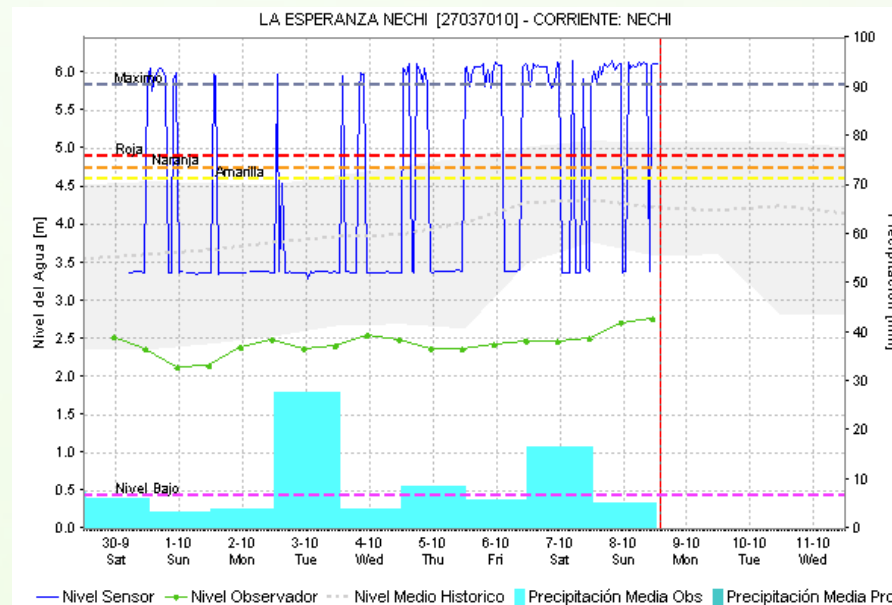
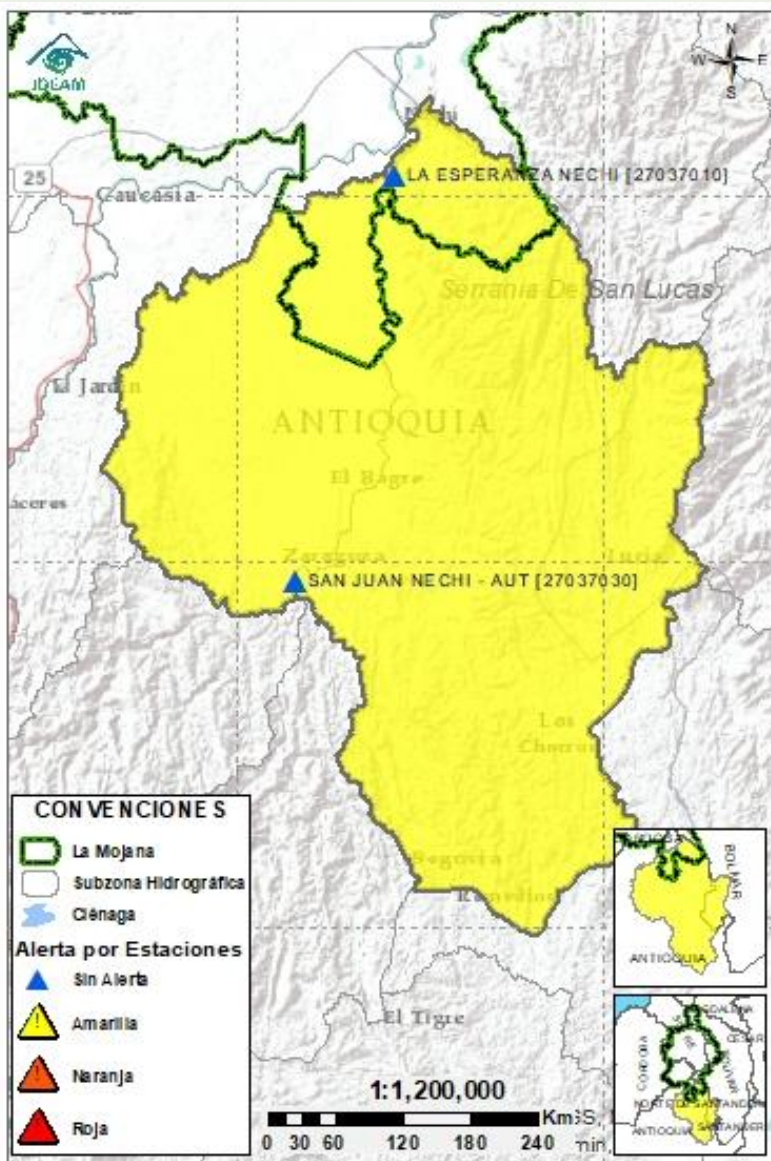
Subzona hidrográfica	Alerta	Descripción
Cuenca baja del río San Jorge		Niveles altos con tendencia estable y persistencia de afectaciones debido al ingreso del Cauca por el rompedero Caregato.


2.2.3 DIRECTOS AL BAJO CAUCA - CIÉNAGA LA RAYA ENTRE EL RÍO NECHÍ Y EL BRAZO DE LOBA



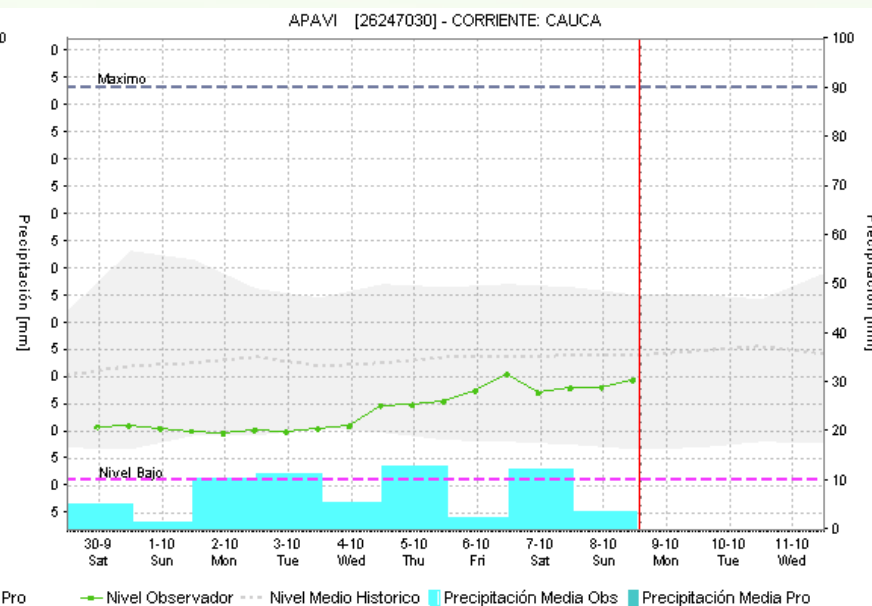
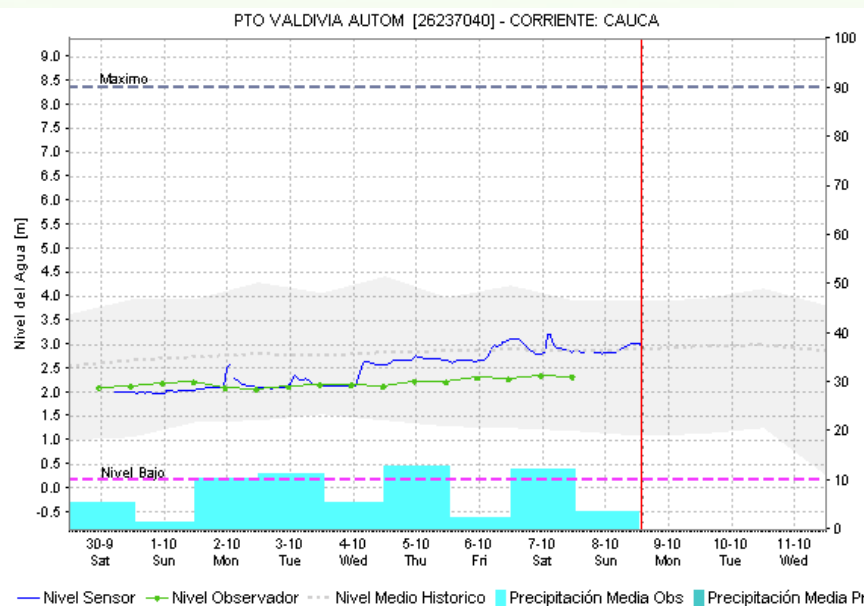
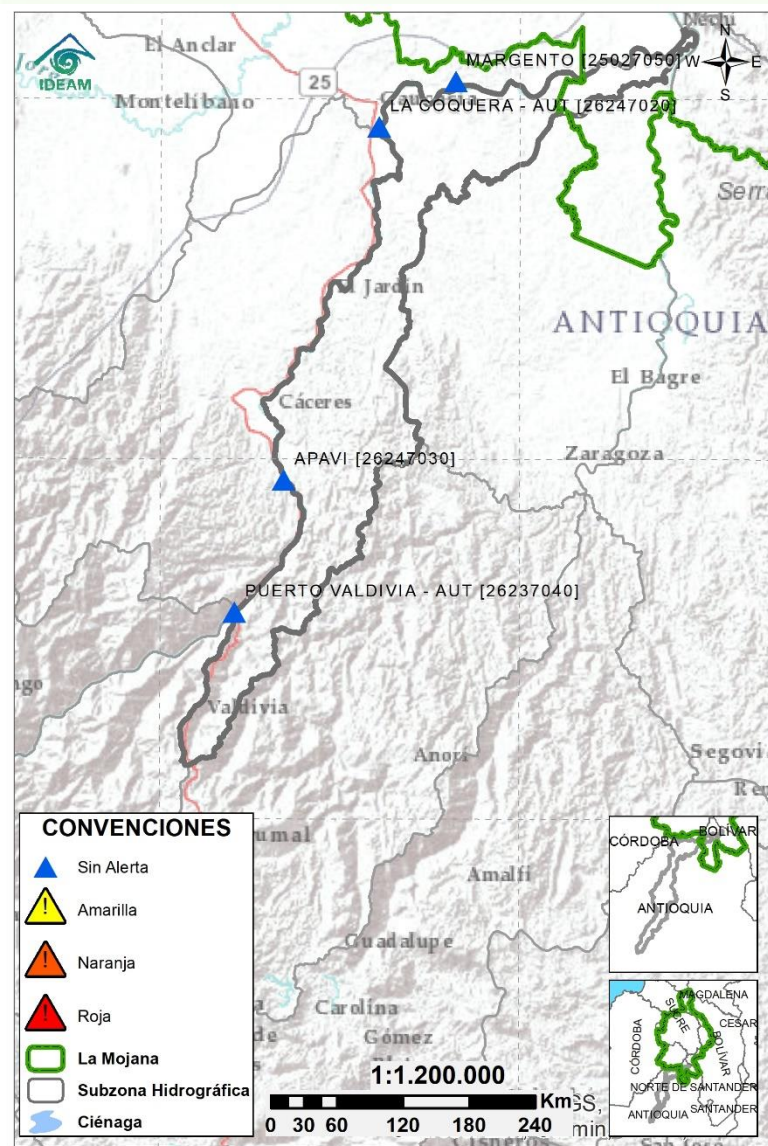
Subzona hidrográfica	Alerta	Descripción
Directos al bajo Cauca-Ciénaga La Raya entre el río Nechí y Brazo de Loba		Ascensos de nivel en el río Caribona entre los municipios de San Jacinto del Cauca y Montecristo, condición que podría mantenerse los próximos días.
		Alerta en el sector Caregato (San Jacinto del Cauca), por persistencia del ingreso del río Cauca hacia el Bajo San Jorge. Nota (27/08/2021): rompimiento del dique marginal del río Cauca en el sector Caregato, generando ingreso de agua hacia el Bajo San Jorge. Emergencia activa hasta la fecha.

2.2.4 SUBZONA HIDROGRÁFICA DEL RÍO NECHÍ CUENCA BAJA



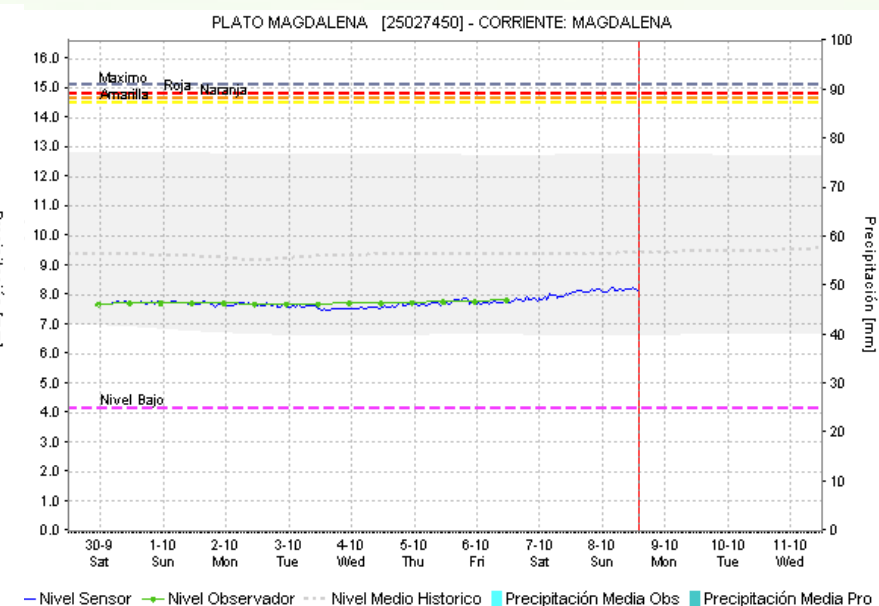
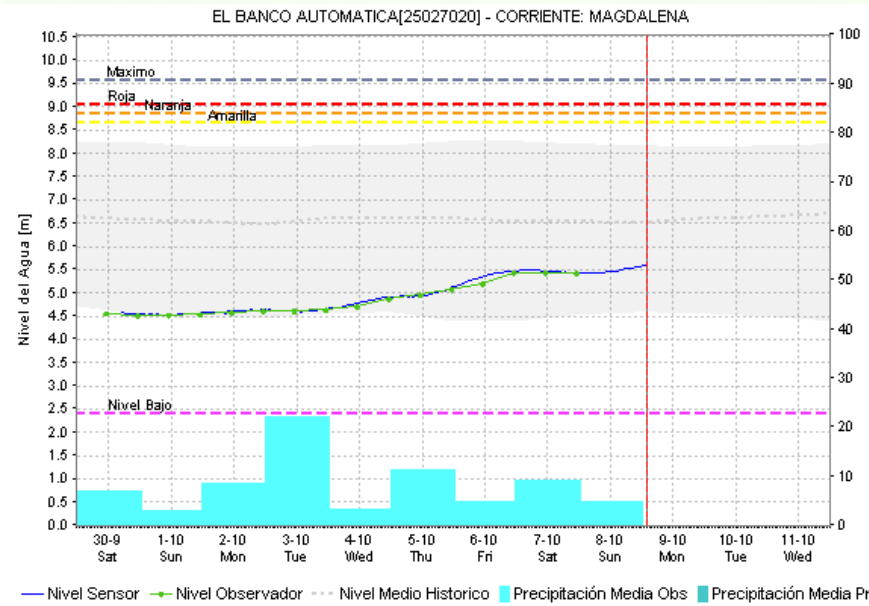
Subzona hidrográfica	Alerta	Descripción
Cuenca baja del río Nechí		Ascensos en el río Nechí a la altura del río Nechí, no se descartan ascensos en sus aportantes, quebrada La Oca en Zaragoza y quebrada La Villa en El Bagre.

2.2.5 DIRECTOS AL CAUCA ENTRE PTO. VALDIVIA Y RÍO NECHÍ



Subzona hidrográfica	Alerta	Descripción
Directos al Cauca entre Puerto Valdivia y río Nechí	Sin alerta	Predominio de ascenso de niveles en el río Cauca, condición que se prevé se mantendrá en el transcurso del día.

2.2.6 DIRECTOS AL BAJO MAGDALENA ENTRE EL BANCO Y EL PLATO

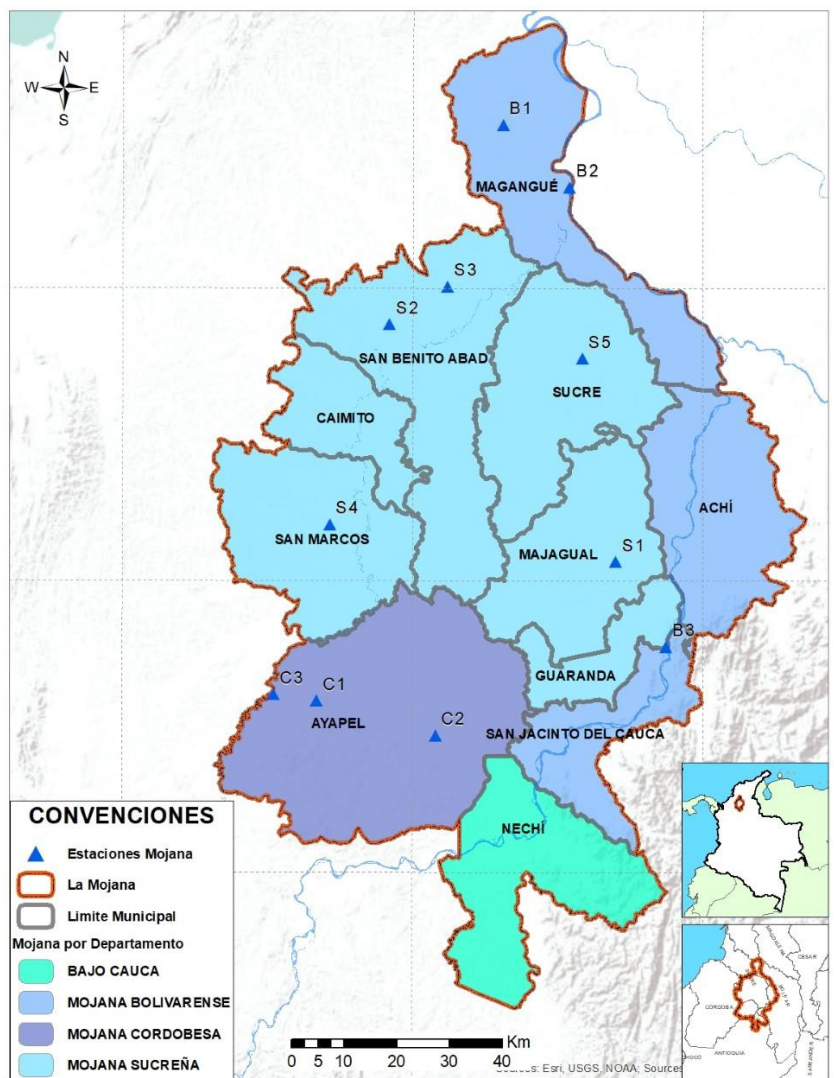


Subzona hidrográfica	Alerta	Descripción
Directos Bajo Magdalena entre el Banco y el Plato	Sin alerta	Ascenso de niveles en el Bajo Magdalena, entre El Banco y El Plato, se prevé condición similar en los brazos de Mompós (Mompós, San Zenón, Talaigua Nuevo, Santa Ana y Santa Bárbara de Pinto) y el Brazo de Loba (municipios de Barranco de Loba, Pinillos, Magangué y Cicuco).

Estaciones Meteorológicas Automáticas y Convencionales en la región de La Mojana

Leyenda	Estación	Municipio	Departamento	Tipo	Código
B1	Aeropuerto Baracoa	Magangué	Bolívar	Convencional	25025100
B2	Planta Ecopetrol	Magangué	Bolívar	Automática	250270153
B3	Las Varas	San Jacinto del Cauca	Bolívar	Convencional	25027200
C1	Ayapel	Ayapel	Córdoba	Convencional	25025030
C2	Caño Barro	Ayapel	Córdoba	Automática	13027040
C3	Marralú	Ayapel	Córdoba	Automática	25027770
S1	Majagual	Majagual	Sucre	Convencional	25020340
S2	San Benito Abad	San Benito Abad	Sucre	Convencional	25025180
S3	Santiago Apóstol	San Benito Abad	Sucre	Convencional	25020760
S4	San Marcos	San Marcos	Sucre	Automática	25025340
S5	San Luis	Sucre	Sucre	Convencional	25021370

Horarios de monitoreo y pronóstico de las condiciones meteorológicas



Subregionalización de La Mojana con fines de monitoreo y pronóstico



EQUIPO DE TRABAJO CRPA LA MOJANA

Elaborado por:

RAFAEL MUNDARAY, Meteorólogo
CIELO DIAZ, Hidróloga

Con la colaboración de:

PABLO GARCÍA, SIG
MAYERLIN SANDOVAL, Comunicadora

www.corpomojana.gov.co

Correo Electrónico:

corpomojana@corpomojana.gov.co

Cra. 21 # 21 A – 44 San Marcos - Sucre

Teléfono: (+575) 295 5347

GHISLIANE ECHEVERRY PRIETO,

Directora General IDEAM.

DIANA CAROLINA RUEDA,

Jefe Oficina del Servicio de Pronósticos y Alertas

www.ideam.gov.co

Correos electrónicos:

servicio@ideam.gov.co,

alertas@ideam.gov.co

Calle 25 d # 96b - 70, piso 3. Bogotá, D.C.

Teléfono: 307 5625 ext. 1334 - 1336.

LILIANA QUIROZ, Directora General de la Corporación para el Desarrollo Sostenible de La Mojana y el San Jorge-CORPOMOJANA.

OLMEDO LÓPEZ Gerente del Fondo Adaptación

JIMENA PUYANA, Gerente Nacional de Desarrollo Sostenible del PNUD

